



بِسْمِ اللَّهِ الرَّحْمَنِ الرَّحِيمِ

پیشگفتار

شکر و سپاس بر حضرت سبحان که این توفیق را به ما بخشید تا گامی هر چند کوچک در ورای بی انتهای دانش گذاریم و ذره ای از حلاوت اقیانوس بیکران علم را دریابیم.

امروزه پیشرفت علوم پزشکی، دانشجویان را ملزم به کسب دانش بیشتر ساخته است.

جزوه ای که در پیش روی دارید، جزوه ای کامل و جامع از درس بهداشت مادر و کودک می باشد که توسط اساتید و دانشجویان ممتاز موسسه معین جمع آوری گردیده است و امید است برای شما داوطلبان گرامی مفید واقع گردد. در اینجا از تک تک اساتید و دانشجویان محترم که ما را در تدوین این جزوه یاری نمودند، کمال قدردانی را داریم.

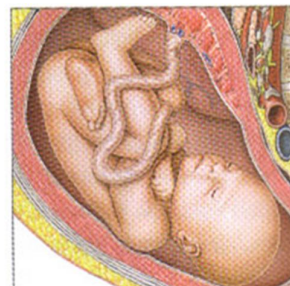
هیئت مؤلفان موسسه معین

مؤلفین: خانم فریبا ایلکا - دکتر منصوره یزدخواستی

منابع: بخش تنظیم خانواده و مراقبت های دوران بارداری و بعد از زایمان ویلیامز - درسنامه طب پیشگیری (جلد 2 فصول 2 تا 5) - اصول و کلیات خدمات بهداشتی (دکتر شجاعی تهرانی) - نوزادان (نلسون)

فهرست

4	فصل اول: سلامتی
56	فصل دوم: جمعیت شناسی
70	فصل سوم: اپیدمیولوژی
87	فصل چهارم: ایمن سازی
100	فصل پنجم: PHC
106	فصل ششم: بهداشت باروری
115	فصل هفتم: دوران بارداری و پس از زایمان
143	فصل هشتم: مفهوم غربالگری
156	فصل نهم: خدمات بهداشت جامعه
196	فصل دهم: رشد، تکامل و اختلالات در کودکان
266	فصل یازدهم: بهداشت محیط
295	فصل دوازدهم: کودک سالم
343	فصل سیزدهم: هیپوتیروئیدی
	تست



فصل اول

سلامتی

5	تعریف سلامتی
10	مفهوم سلامت
12	بهبودی
15	مسئولیت در برابر سلامتی
16	نشانه‌های بهداشت
21	فلسفه‌های خدمات بهداشتی
24	مفهوم بیماری
28	عوامل بیماری‌زا
32	طبقه‌بندی بیماری‌ها
35	مفهوم پیشگیری
39	مفهوم ناتوانی

سلامتی

قدیمی ترین تعریف سلامتی: عبارتست از بیمار نبودن

تعریف سازمان بهداشت جهانی از سلامتی: عبارتست از رفاه کامل جسمی، اجتماعی و نه تنها بیماریها معلول نبودن. در سالهای اخیر با گنجاندن توانایی داشتن یک زندگی از نظر اقتصادی واجتماعی مثر این تعریف تقویت شده است.

تعریف عملیاتی سلامتی عبارتست از: کیفیتی از بدن انسان که بیان کننده عملکرد خوب بدن در وضعیت ژنتیک و زیست محیطی معین باشد.

تعریف سلامتی از نظر اکولوژیک: تعادلی پویا بین انسان و محیط زیست.

نکته: سلامتی یک هدف اجتماعی جهانی است.

نکته: سلامتی جو هر یک زندگی مثر است نه نتیجه افزایش هزینه مراقبت های پزشکی.

سلامت یعنی:

(الف) نبودن شواهد آشکار بیماری

(ب) کارکردن چند اندام بدن به اندازه کافی و در رابطه با یکدیگر که نشانه ی نوعی تبادل یا پایداری بدن است.

سلامتی

سلامتی یک حق اساسی بشر است. تلفیق یافته توسعه و پیشرفت است. در مرکز مفهوم کیفیت زندگی قرار دارد. جزء مسئولیتهای فردی، کشوری و بین المللی است. یک سرمایه گذاری عمده اجتماعی است. یک هدف اجتماعی جهانی است.

طیف سلامتی: بین سلامتی و بیماری، مرز مشخص وقاطعی وجود ندارد، پایین ترین نقطه ی طیف سلامتی مرگ است و بالاترین نقطه آن (بنا به تعریف WHO) سلامت مثبت قرار دارد.

سلامتی مثبت

سلامتی خوب

بیمار نبودن

طیف سلامتی - بیماری:

بیماری ناشناخته

بیماری متوسط

بیماری شدید

سلامت بشر مستلزم همکاری دولتها، مردم و سازمانهای بین المللی است. ریشه کن کردن آبله، پیگیری بهداشت برای همه بسیج علیه دخانیات و ایدز، چند نمونه تازه مسئولیتهای بین المللی برای مبارزه با بیماریها و ارتقای بهداشت است.

سازمان بهداشت جهانی، در تسریع همکاریهای بین المللی برای سلامت، یک عامل مهم است و برای حفظ این تعهد اساسی به عنوان مدیر و هماهنگ کننده ی اجرایی در کارهای مربوط به بهداشت بین المللی اقدام می کند.

بهداشت برای همه HFA (Health for all)

اصل اساسی استراتژی بهداشت برای همه (HFA) برابری است. یعنی برابری وضعیت سلامت مردم و کشورها واطمینان از توزیع عادلانه منابع بهداشتی. بهداشت برای همه در سی و مین مجمع جهانی بهداشت توسط کشورهای عضو، چنین تعریف شده است: دستیابی تمامی مردم در تمامی کشورها به سطحی از سلامتی که منجر به زندگی مثر از نظر اجتماعی و اقتصادی برای آنها شود.

دشواریهای بهداشتی عبارتند از:

❁ دشواریهای مربوط به بیماریهای واگیر

❁ دشواریهای مربوط به تغذیه

❖ مشکلات بهسازی و بهداشت محیط

❖ مشکلات جمعیتی

نظام های مراقبت بهداشت در کشور ما عبارتند از:

- بخش عمومی: شامل بیمارستان ، مراکز بهداشت شهرستانها ، برنامه بیمه درمانی، خدمات بهداشت و درمان، نیروی انتظامی، هلال احمر، سازمانها مثل سازمان مبارزه با جذام ، سرطان و...
 - بخش خصوصی شامل بیمارستانها، کلینیکها، مهد کودک، مطب.
 - نظامهای پزشکی سنتی شامل حکیمهای سنتی، ماماها سنتی.
 - سازمانهای بهداشتی خیریه: شامل انجمن حمایت از بیماران دیابتی، کلیوی و... .
- شبکه بهداشت و درمان شهرستان، کوچکترین واحد مستقل نظام بهداشتی و درمان کشور را تشکیل می دهد. محیطی ترین واحد ارائه خدمات بهداشتی درمانی در سطح روستا، خانه بهداشت است که پرسنل آن یک زن و یک مرد بهورز می باشد (در صورت وجود نیروی انسانی دیگر، ترجیحا بهورز زن باشد).
- اولین واحد ارائه خدمات به جمعیت شهری، مرکز بهداشت درمانی شهری است.

نکات مثبت در نظام شبکه بهداشتی درمانی ایران عبارتند از:

- ❖ انتخاب بهورزان از روستاهای تحت پوشش
- ❖ نظام آماری دقیق در خانههای بهداشت
- ❖ پی گیری خانه به خانه خانوارهای روستایی توسط بهورز
- ❖ انتخاب کارکنان بهداشتی از افراد بومی و تعهد 5 سال کار در مراکز بهداشتی درمانی روستایی
- ❖ ادغام تشکیلات واحدهای ارائه کننده خدمات بهداشتی در مراکز بهداشت شهرستان
- ❖ حضور نسبی دانشجویان، انترن ها و اساتید دانشگاههای علوم پزشکی در واحدهای مختلف شبکه بهداشت بین الملل.



1. مهد کودک ها جزء کدام بخش نظام مراقبت بهداشتی است؟

- (1) عمومی
- (2) سنتی
- (3) خیریه
- (4) خصوصی

جواب : گزینه 4

2. محیطی ترین واحد ارائه خدمات بهداشتی – درمانی در روستا کجاست؟

- (1) خانه بهداشت
- (2) مرکز بهداشت
- (3) مرکز بهداشتی درمانی روستایی
- (4) هیچکدام

جواب : گزینه 1

3. برنامه های بیمه درمانی جزء کدام بخش نظام مراقبت بهداشتی است؟

- (1) عمومی

2) سنتی

3) خصوصی

4) خیریه

جواب : گزینه 1

سازمان بهداشت جهانی (WHO): یک سازمان تخصصی و غیرسیاسی مربوط به بهداشت و از ادارات سازمان ملل متحد است که مقر آن در ژنو می باشد و هدف از تشکیل این سازمان دستیابی همه مردم به بالاترین سطح سلامت است.

برای برآوردن نیازهای بهداشتی ویژه در مناطق جهان ، WHO شش سازمان منطقه‌ای تأسیس کرده است که عبارتند از:

✳ آسیای جنوب شرقی SEARO در دهلی نو (هندوستان)

✳ آفریقا AERO در برازویل (کنگو)

✳ قاره آمریکا AMRO در واشنگتن (آمریکا)

✳ اروپا Euro در کپنهاگ (دانمارک)

✳ شرق مدیترانه EMRO در اسکندریه (مصر)

✳ غرب اقیانوس آرام WPRO در مانیل (فیلیپین)

ایران در منطقه مدیترانه شرقی WHO قرار گرفته است 22 کشور دیگر در این منطقه قرارداد.

نخستین کار WHO بر اساس اساسنامه آن تعیین جهت و هماهنگی مدیریت در همه کارهای بهداشت بین الملل. سایر مسئولیت ها WHO شامل :

✳ پیشگیری و مبارزه با بیماری های خاص

✳ توسعه خدمات جامع بهداشتی

✳ بهداشت خانواده

✳ بهداشت محیط زیست

✳ پژوهش های زیست محیطی در واقع تقویت و هماهنگی کارهای پژوهشی

✳ اطلاعات و نوشته های مربوط به بهداشت

✳ همکاری با سایر سازمان ها

سه رکن WHO شامل :

✳ شورای بهداشت جهانی (مجمع عمومی) که سالی یکبار در ماه می در ژنو تشکیل جلسه داده و اعمال این شورا شامل : تعیین سیاست ها و برنامه های بهداشت بین الملل، بررسی کارهای انجام شده در سال قبل، تصویب بودجه برای سال بعد، انتخاب کشورهای عضو برای کمیته اجرایی برای 3 سال.

✳ هیات اجرایی شامل 31 نفر که حداقل دو بار در سال تشکیل جلسه می دهند.

✳ دبیرخانه سازمان بهداشت جهانی که مدیر کل WHO این قسمت را اداره می کند.

برخی ویژگیهای بهداشتی EMRO عبارتند از: متوسط رشد جمعیت 3٪، سرانه درآمد ناخالص ملی 1645 دلار، جمعیت کمتر از پنج سال 16٪، کمتر از 15 سال 24٪، بالاتر از 65 سال 4٪، متوسط میزان مولید زنده 42/3 در هزار نفر جمعیت و متوسط میزان خالص مرگ 12/5 در هزار است.

ادارات دیگر سازمان ملل متحد و وظایف آنها

1. یونیسف (UNICEF): کمک های فوری به کودکان جهانی می دهد و وابسته به سازمان ملل متحد است.

خدمات یونیسف :

■ بهداشت کودکان شامل مراقبت از شیرخواران و کودکان، جنبه های تنظیم خانواده، تامین آب سالم و کافی و بهسازی.

■ تغذیه کودکان که با همکاری WHO ، FAO این هدف تامین می شود.

■ بهزیستی خانواده و کودک

■ آموزش رسمی و غیررسمی با همکاری یونسکو